

# Obserwatorium Integracji Społecznej w Zielonej Górze

BIULETYN – Nr 1/2014



-Egzemplarz bezpłatny-

## Zespół redakcyjny

Pracownicy Obserwatorium Integracji Społecznej:

Paweł Jagasek

p.jagasek@rops.lubuskie.pl

Marcin Senkowski

m.senkowski@rops.lubuskie.pl

Paulina Cendrowska-Kotalla

p.kotalla@rops.lubuskie.pl

Grażyna Rembowska

g.rembowska@rops.lubuskie.pl

Tel. 68 323 18 84

Regionalny Ośrodek Polityki Społecznej w Zielonej Górze  
Obserwatorium Integracji Społecznej

Al. Niepodległości 36

65-042 Zielona Góra

Tel. 68 323 18 80

www.rops.lubuskie.pl

sekretariat@rops.lubuskie.pl

Opracowanie graficzne, projekt okładki, skład i druk:

PPU Multigraf s.c. Rafał Ellert, Jarosław Tomczuk

ul. Bielicka 76C

85-135 Bydgoszcz, tel./fax 52 340 41 37

Nakład: 400 szt.

Egzemplarz bezpłatny

Biuletyn powstał w ramach projektu systemowego – Koordynacja na rzecz aktywnej integracji,  
Działanie 1.2 Wsparcie systemowe instytucji pomocy i integracji społecznej,  
Priorytet I Zatrudnienie i integracja społeczna Programu Operacyjnego Kapitał Ludzki.



## Spis treści

1. Słowo wstępne – Dyrektor Regionalnego Ośrodka Polityki Społecznej w Zielonej Górze – Jakub Piosik .....	4
2. O Lubuskiej Karcie Dużej Rodziny – Marszałek Województwa Lubuskiego – Elżbieta Polak .....	5
3. Rodzinny Piknik z Kartą Dużej Rodziny .....	6
4. Echa konferencji pn. „Wielowymiarowy obraz adopcji w drodze do rodzicielstwa” .....	9
5. Podsumowanie spotkania nt. „Rewitalizacja środowisk popegeerowskich – odzyskanie uśpionego kapitału” .....	13
6. IV Lubuski Piknik Osób Niepełnosprawnych .....	15
7. Lubuska Niebieska Tarcza – pomaga .....	16
8. Narkotesty przekazane .....	17
9. Strategia Polityki Społecznej Województwa Lubuskiego na lata 2014-2020 .....	19
10. Spotkanie pn. „Rola wychowawcy w profilaktyce i zwalczaniu narkomanii” z pracownikami OHP województwa lubuskiego .....	21
11. Opieka senioralna – nowy kierunek studiów realizowanych przez ROPS .....	23
12. Być blisko – pracownik socjalny 2014 .....	25

## SŁOWO WSTĘPNE



**Jakub Piosik**  
Dyrektor Regionalnego Ośrodka Polityki Społecznej  
w Zielonej Górze

Drodzy Czytelnicy!

Składam na Państwa ręce pierwszy w 2014 roku a piąty z kolei numer Biuletynu Informacyjnego Obserwatorium Integracji Społecznej w Zielonej Górze.

Jednym z głównych tematów bieżącego numeru jest promocja **Lubuskiej Karty Dużej Rodziny**, o której wspomina **Marszałek Województwa Lubuskiego Elżbieta Polak**. Inauguracja Karty nastąpiła na Pikniku Rodzinnym w ramach obchodów **Międzynarodowego Dnia Rodzin 2014** w dniu 19 maja w Regionalnym Centrum Animacji Kultury w Zielonej Górze.

Zachęcam także do zapoznania się z pozostałymi artykułami zawartymi w niniejszym numerze naszego pisma, które dotyczą konferencji pn. „**Wielowymiarowy obraz adopcji w drodze do rodzicielstwa**”, spotkania nt. „**Rewitalizacja środowisk popegeerowskich – odzyskanie uśpionego kapitału**” oraz **Lubuskiej Niebieskiej Tarczy**.

Mam nadzieję, że Biuletyn będzie cennym źródłem informacji i inspiracji.

Publikacja została wydana w ramach projektu systemowego 1.16 *Koordinacja na rzecz aktywnej integracji*, Działanie 1.2 *Wsparcie systemowe instytucji pomocy integracji społecznej*, Priorytet I *Zatrudnienie i integracja społeczna* Programu Operacyjnego Kapitał Ludzki.

Życzę Państwu miłej i owocnej lektury.

## Lubuska Karta Dużej Rodziny



**Elżbieta Polak**  
Marszałek Województwa Lubuskiego

Drodzy Lubuszanie!

Serdecznie zapraszam wszystkich mieszkańców województwa lubuskiego, żyjących w rodzinach posiadających co najmniej troje dzieci, do składania wniosków i korzystania z **Lubuskiej Karty Dużej Rodziny**.

Celem wprowadzenia **Karty** jest wspieranie rodziny z trojgiem lub większą liczbą dzieci poprzez m.in. wzmacnianie jej funkcji rodzicielskiej i wychowawczej oraz wyrównywanie szans rozwojowych dzieci i młodzieży z dużych rodzin, a także zapobieganie ich wykluczeniu społecznemu. Ponadto, Karta służy promocji rodziny, w tym rodziny wielodzietnej oraz zachęcaniu do wspólnego spędzania czasu, z wykorzystaniem dóbr i obiektów kultury, edukacji i sportu na terenie województwa lubuskiego.

Koordinacją wszystkich działań w ramach realizacji Programu zajmuje się **Regionalny Ośrodek Polityki Społecznej w Zielonej Górze**.

## Rodzinny Piknik z Lubuską Kartą Dużej Rodziny

19 maja br. Regionalny Ośrodek Polityki Społecznej zorganizował w Regionalnym Centrum Animacji Kultury w Zielonej Górze Piknik Rodzinny w ramach obchodów Międzynarodowego Dnia Rodzin 2014 r. Piknik połączony był z inauguracją **Lubuskiej Karty Dużej Rodziny**.



Prace nad wdrożeniem Karty rozpoczęły się 10 czerwca 2013 roku przyjęciem Stanowiska Sejmiku Województwa Lubuskiego w sprawie podjęcia działań na rzecz wdrażania Kart Dużej Rodziny w województwie lubuskim. Uwieńczono je podjęciem Uchwały nr 254/3029/14 Zarządu Województwa Lubuskiego w sprawie uchwalenia Programu działań na rzecz rodzin wielodzietnych „Lubuska Karta Dużej Rodziny” w dniu 30 kwietnia 2014 roku.

**Pierwszą Lubuską Kartę Dużej Rodziny wręczyła Marszałek Województwa Lubuskiego Elżbieta Polak i trafiła ona do państwa Szalińskich: Marty, Pawła oraz trójki ich dzieci – Anastazji, Sandry i Tymoteusza. Pani Marszałek, witając uczestników pikniku zaznaczyła, że region lubuski jest jednym z pierwszych w Polsce, który posiada taki dokument. W Pikniku Rodzinnym udział wzięli również: Poseł na Sejm RP **Bożenna Bukiewicz**, Wicemarszałek Województwa Lubuskiego **Maciej Szykuła** oraz Dyrektor Departamentu Infrastruktury Społecznej **Mirosław Glaz**.**



Na najmłodszych uczestników czekało mnóstwo atrakcji i zabaw.

- Klaun Bodzio – animacje dla dzieci i ich rodziców, w programie konkursy, gry, zabawy, tańce, skręcanie balonów, 2 zamki dmuchane.
- Warsztaty tworzenia muralu dla dzieci z Jakubem Bitką, najlepszym lubuskim grafficiarzem. Tematem przewodnim było tworzenie „graffiti” malowanego farbami, w ramach którego powstanie mural „Lubuska Karta Dużej Rodziny”.
- Cukier Project – warsztaty dekorowania muffinek.
- Kraina Słodkości – pokaz robienia słodyczy, które rozdano dzieciom.
- Sekcja Tkactwa Artystycznego PENELOPA – pokazy i warsztaty tkania gobelinów.
- Twoja Czekoladka – stoisko z wyrobami czekoladowymi.
- Lubuski Zespół Pieśni i Tańca – występ dzieci i młodzieży, na scenie choreografia na dwie pary, pod sceną animacje tańców ludowych.
- Możliwość zrobienia zdjęcia rodzinnego przez fotografa w zaaranżowanym plenerze.



## Lista podmiotów udzielających zniżki na swoje usługi posiadaczom Lubuskiej Karty Dużej Rodziny:

- Wojewódzka i Miejska Biblioteka Publiczna im. C. Norwida w Zielonej Górze (50%);
- Wojewódzka i Miejska Biblioteka Publiczna im. Zbigniewa Herberta w Gorzowie Wielkopolskim (50%);
- Pedagogiczna Biblioteka Wojewódzka im. Marii Grzegorzewskiej w Zielonej Górze (50%);
- Muzeum Ziemi Lubuskiej w Zielonej Górze (50%);
- Muzeum Etnograficzne w Zielonej Górze z siedzibą w Ochli (50%);
- Muzeum Lubuskie im. Jana Dekerta w Gorzowie Wielkopolskim (50%);
- Filharmonia Zielonogórska im. Tadeusza Bairda w Zielonej Górze (50%);
- Teatr im. Juliusza Osterwy w Gorzowie Wielkopolskim (50%);
- Lubuski Teatr im. Leona Kruczkowskiego w Zielonej Górze (50%) – zniżki nie obowiązują w przypadku: 1. spektakli zewnętrznych (gościnnych), 2. premier Lubuskiego Teatru, 3. spektakli sylwestrowych;
- Wojewódzki Ośrodek Sportu i Rekreacji im. Zbigniewa Majewskiego w Drzonkowie (50%) – wstęp na basen kryty i odkryty, korty tenisowe odkryte i na hali;
- Kompleks Sportowo-Rehabilitacyjny w Górzycy, pow. ślubicki (20% na wszystkie usługi);
- Klub Stodoła w Szprotawie, ul. Parkowa 1 (15% na kręgle, gry, koncerty, imprezy kulturalne, pizzę i napoje);
- Biblioteka Publiczna w Bytomiu Odrzańskim, ul. Kozuchowska 15 (50% na świadczone usługi);
- Kozuchowski Ośrodek Kultury i Sportu (darmowe zwiedzanie obiektów z przewodnikiem, wejścia na Orlik, kort tenisowy);
- Publiczne Gimnazjum nr 2 z Oddziałami Integracyjnymi w Nowej Soli (50% na bilety wstępu na basen);
- Przedsiębiorstwo Handlowo-Usługowe MALPOL w Nowej Soli, ul. Wrocławska 20 (5% na korzystanie z Sali Zabaw „Solusiowa Przystań” w Parku Krasnała);
- Miejski Ośrodek Sportu i Rekreacji w Nowej Soli, ul. św. Barbary 2 (50% na świadczone usługi);
- Gminny Dom Kultury w Kolsku (oferty dla rodzin są bezpłatne);
- Muzeum Archeologiczne Środkowego Nadodrza w Zielonej Górze, ul. Długa 27, Świdnica k. Zielonej Góry.

Do dnia 22.08.2014 r. do Regionalnego Ośrodka Polityki Społecznej wpłynęło **149** wniosków, natomiast liczba wydanych kart sięga **725 szt.**



## Konferencja pn. „Wielowymiarowy obraz adopcji w drodze do rodzicielstwa”

28 marca br. w Sali Kolumnowej Urzędu Marszałkowskiego Województwa Lubuskiego w Zielonej Górze odbyła się konferencja pt. „**Wielowymiarowy obraz adopcji w drodze do rodzicielstwa**” zorganizowana przez Regionalny Ośrodek Polityki Społecznej w Zielonej Górze. Honorowy patronat nad konferencją objęła **Marszałek Województwa Lubuskiego – Elżbieta Polak**.

Gości konferencji powitał Dyrektor Regionalnego Ośrodka Polityki Społecznej w Zielonej Górze – **Jakub Piosik**, który podkreślił, że od 1 stycznia 2012 r. samorząd województwa realizuje zadania związane z organizacją i prowadzeniem ośrodków adopcyjnych.



Fot. Ośrodek adopcyjny: **Jakub Piosik, Dyrektor Regionalnego Ośrodka Polityki Społecznej w Zielonej Górze**



Fot. Ośrodek adopcyjny: **Uczestnicy konferencji**

Na konferencji przedstawiono zagadnienia związane z przysposobieniem dzieci, podkreślające wielowymiarowość adopcji. Zwrócono uwagę na prawny aspekt adopcji, w tym na procedury związane z pozostawieniem noworodka w szpitalu, adopcję ze wskazaniem czy przysposobienie międzynarodowe dziecka. Istotą konferencji było poszerzenie oraz utrwalenie przez specjalistów wiedzy o aspekty adopcji, które nie dotyczą ich w sposób bezpośredni, ale w efekcie sprawiają, że procedury są przeprowadzane sprawnie, z uwzględnieniem przede wszystkim dobra dzieci kwalifikowanych do przysposobienia oraz rodzin adopcyjnych. Uczestnikami konferencji byli przedstawiciele instytucji wspierania rodziny i systemu pieczy zastępczej, sądów rejonowych, zespołów kuratorskiej służby sądowej oraz ośrodków pomocy społecznej.

Zastępca Dyrektora Regionalnego Ośrodka Polityki Społecznej w Zielonej Górze – **Beata Kiecana** omówiła prezentację dotyczącą publicznych i niepublicznych ośrodków adopcyjnych, funkcjonujących na terenie województwa lubuskiego oraz przedstawiła działalność tych ośrodków w 2012 i 2013 roku.



Fot. Ośrodek adopcyjny: **Beata Kiecana, Zastępca Dyrektora Regionalnego Ośrodka Polityki Społecznej w Zielonej Górze**



Fot. Ośrodek adopcyjny: **Ewa Blachowska, Sędzia, Przewodnicząca Wydziału ds. Rodziny i Nietletnich Sądu Rejonowego w Zielonej Górze**

Sędzia **Ewa Blachowska**, przewodnicząca Wydziału ds. Rodziny i Nietletnich Sądu Rejonowego w Zielonej Górze w swoim wystąpieniu zapoznała uczestników konferencji z prawnymi aspektami adopcji, w tym z adopcją ze wskazaniem w praktyce sądowej.



Fot. Ośrodek adopcyjny: **Ks. Stanisław Podfigórny, Dyrektor Caritas Diecezji Zielonogórsko-Gorzowskiej**



Fot. Ośrodek adopcyjny: **lek. med. Sławomir Gąsior, kierownik Oddziału Ginekologiczno-Położniczego Szpitala Wojewódzkiego w Zielonej Górze**

Natomiast **ks. Stanisław Podfigórny**, dyrektor Caritas Diecezji Zielonogórsko-Gorzowskiej podkreślił, jak ważną rolę pełnią „Okna życia” w ochronie życia dziecka.

W drugiej części konferencji lek. med. **Sławomir Gašior**, kierownik Oddziału Ginekologiczno-Położniczego Szpitala Wojewódzkiego w Zielonej Górze w swojej prezentacji zapoznał uczestników z procedurami związanymi z pozostawieniem noworodka w szpitalu.

O adopcji poza prawem i podziemiu adopcyjnym mówił dr **Alfred Staszak** – Prokurator Okręgowy w Zielonej Górze.



Fot. Ośrodek adopcyjny: **dr Alfred Staszak**,  
Prokurator Okręgowy w Zielonej Górze



Fot. Ośrodek adopcyjny: **Lidia Mikołajczak**, Prokurator  
Prokuratury Okręgowej w Gorzowie Wlkp.

Natomiast prokurator Prokuratury Okręgowej w Gorzowie Wlkp. – Lidia Mikołajczak zauważyła, jak ważny jest udział prokuratora w przysposobieniu międzynarodowym dziecka. Konferencję zakończyła dyskusja przedstawicieli powiatowych centrów pomocy rodzinie, placówek opiekuńczo-wychowawczych.

Na zadane pytania odpowiedzi udzieliła między innymi kierownik Ośrodka Adopcyjnego w Zielonej Górze – **Iwona Zwierzchowska**.



Fot. Ośrodek adopcyjny: **Iwona Zwierzchowska**, Kierownik  
Ośrodka Adopcyjnego w Zielonej Górze



Fot. Ośrodek adopcyjny: **Teresa Janus-Papiernik**, Sędzia  
wizytator ds. rodzinnych i nieletnich Sądu Okręgowego  
w Zielonej Górze

Na podkreślenie zasługuje głos zabrany w dyskusji przez sędzię wizytator ds. rodzinnych i nieletnich Sądu Okręgowego w Zielonej Górze – Teresę Janus-Papiernik, a także przez dr hab. Grażynę Gajewską, prof. Uniwersytetu Zielonogórskiego.

Sędzia Papiernik podkreśliła zaangażowanie sędziów rodzinnych w prowadzeniu spraw opiekuńczych, jak również spraw o przysposobienie dzieci. Natomiast Pani Grażyna Gajewska zwróciła uwagę na dobre przygotowanie przyszłych kadr w zakresie opieki, terapii i profilaktyki społecznej.



Fot. Ośrodek adopcyjny: **dr hab. Grażyna Gajewska,**  
**prof. Uniwersytetu Zielonogórskiego**

Serdecznie dziękujemy wszystkim uczestnikom i prelegentom za udział w konferencji.

## Rewitalizacja środowisk popegeerowskich – odzyskanie uśpionego kapitału

30 czerwca i 1 lipca 2014 r. w Pałacu Siemczyno (województwo zachodniopomorskie) została zorganizowana konferencja w partnerstwie z samorządami województw: zachodniopomorskiego, lubuskiego, pomorskiego oraz warmińsko-mazurskiego pn. „**Rewitalizacja środowisk popegeerowskich – odzyskanie uśpionego kapitału**”, nad którą patronat honorowy objęła **Para Prezydencka**.



Fot. Obserwatorium Integracji Społecznej: **Uczestnicy konferencji**



Fot. Obserwatorium Integracji Społecznej: **Paweł Jagasek, Kierownik Obserwatorium Integracji Społecznej w Zielonej Górze**

Podczas konferencji zainicjowano ponadregionalną dyskusję dotyczącą konieczności uruchomienia programów rewitalizacyjnych, dedykowanych środowiskom popegeerowskim. Temat ten nabiera znaczenia w kontekście opracowywanych obecnie planów działań, które będą współfinansowane przez **UE w latach 2014-2020 w obszarze przeciwdziałania wykluczeniu społecznemu**. Okres ten jest szczególnie sprzyjający wdrożeniu trwałych mechanizmów zmiany społecznej.

Prelegenci przedstawiali możliwości aktywizacji życiowej i zawodowej na przykładzie powstałych wiosek tematycznych, a także aktualne możliwości reintegracji środowisk popegeerowskich. Po zakończeniu wystąpień przedstawiciele samorządów województw zachodniopomorskiego, lubuskiego, pomorskiego i warmińsko-mazurskiego podpisali deklarację zawiązania ponadregionalnego partnerstwa na rzecz rewitalizacji środowisk popegeerowskich. W deklaracji zapisało się powołanie **Ponadregionalnego Centrum Rewitalizacji Środowisk Popegeerowskich** i wspólne działania przy opracowywaniu programów pomocowych na rzecz tych środowisk.



Fot. Obserwatorium Integracji Społecznej: **Maciej Szykuła, Wicemarszałek Województwa Lubuskiego, podpisujący deklarację**



Fot. Obserwatorium Integracji Społecznej: **Przedstawiciele samorządów województw zachodniopomorskiego, lubuskiego, pomorskiego oraz warmińsko-mazurskiego**

## IV Lubuski Piknik Osób Niepełnosprawnych

8 czerwca 2014 r. na terenie Wojewódzkiego Ośrodka Sportu i Rekreacji w Drzonkowie odbył się **IV Lubuski Piknik Osób Niepełnosprawnych w ramach Lubuskiego Pikniku Zdrowia**. Podczas imprezy zapewniono uczestnikom wiele atrakcji, m.in. gry, zabawy, konkursy. Podopieczni warsztatów terapii zajęciowej zaprezentowali swoje wyroby.

Działania na rzecz osób niepełnosprawnych przedstawiły niektóre organizacje pozarządowe. Spektakl, ukazujący zmienność i piękno jesieni, przygotowali uczestnicy Środowiskowego Domu Samopomocy w Gorzowie Wlkp.

Zorganizowano również pokaz symultany szachowej, podczas której każdy uczestnik Pikniku mógł spróbować swoich sił w pojedynku z wielokrotnym mistrzem w tej konkurencji. Uczestnicy Pikniku mieli możliwość wzięcia udziału w konkursie strzelania, gry w boccie oraz gry w tenisa stołowego ze złotymi medalistami paraolimpijskimi.

Wszyscy mogli bezpłatnie korzystać z oferty Wojewódzkiego Ośrodka Sportu i Rekreacji (m.in. basenu olimpijskiego, basenu rekreacyjnego, ujeżdżalni, przejażdżek bryczką, strzelnicy).



## Lubuska Niebieska Tarcza – pomaga



Lubuska Niebieska Tarcza Wobec Przemocy działa od października 2013 roku, dlatego też Regionalny Ośrodek Polityki Społecznej w Zielonej Górze dokonał analizy popularności w Internecie tego portalu.

Według dostępnych danych statystycznych, największa popularność portalu była odnotowana w grudniu 2013 r. i styczniu 2014, czyli w ciągu dwóch pierwszych miesięcy funkcjonowania Niebieskiej Lubuskiej Tarczy. Taka charakterystyka popularności strony internetowej jest dość typowa dla nowo powstających inicjatyw i stanowi odbicie wysokiego zainteresowania odbiorców w momencie startu, które z czasem spada, by utrzymywać się na stałym – średnim poziomie.

W okresie od 1 listopada 2013 do 31 lipca 2014 r. portal odwiedziono ogółem 33 642 razy. Największa liczba odbiorców – 95% – pochodziła z Polski, pozostała z innych krajów Europy i USA. Większość z 6 707 użytkowników odwiedzała stronę Tarczy kilkakrotnie. W ciągu ostatnich trzydziestu dni 463 użytkowników odwiedziło stronę 1 341 razy.

Najczęściej otwierano działy „Aktualności” i „Znajdź pomoc”, zaś w ostatnim miesiącu dało się zauważyć duże zainteresowanie zakładką Specjalistycznego Ośrodka Wsparcia dla Ofiar Przemocy w Rodzinie z Gorzowa Wlkp. Portal **Lubuska Niebieska Tarcza Wobec Przemocy jest portalem doradczym, służącym do zasięgnięcia informacji przez użytkowników oczekujących pomocy w konkretnych sytuacjach życiowych. Dlatego tak ważne jest aktywne uczestnictwo w redagowaniu strony naszych partnerów pracujących w gminach i powiatach województwa.** Dzięki temu ofiary przemocy domowej oraz osoby nią zagrożone będą miały możliwość uzyskania aktualnych informacji.

Platforma dostępna jest na stronie [www.lubuska.tarcza.pl](http://www.lubuska.tarcza.pl)

Zachęcamy Państwa do bieżącego śledzenia naszej strony i aktualizacji wiadomości.



## Narkotesty przekazane

Od kilku lat Samorząd Województwa Lubuskiego w ramach realizacji **Wojewódzkiego Programu Przeciwdziałania Narkomanii na lata 2011-2016** wspiera Komendę Wojewódzką Policji poprzez zakup i przekazanie w formie darowizny urządzeń do badania głównych grup narkotyków w ślinie. Urządzenia te są wykorzystywane przez lubuskich policjantów do badania kierowców na obecność narkotyków, umożliwiając one ograniczenie szkód zdrowotnych i patologicznych zachowań na drogach województwa lubuskiego.



Przekazanie narkotestów

W 2014 r. Regionalny Ośrodek Polityki Społecznej w Zielonej Górze zakupił 152 sztuki narkotestów na kwotę 11.983,68 zł. typu „DrugWipe 6S”, które w opinii Policji są najbardziej praktyczne i przedstawiają najbardziej rzeczywiste wyniki w trakcie badania.

Przedmiotowe urządzenia stanowią znakomity test do identyfikacji obecności narkotyków w organizmie w bardzo krótkim czasie. Badanie można przeprowadzać w warunkach nielaboratoryjnych, np. podczas patrolowania dróg oraz w trakcie imprez masowych. Są łatwe w obsłudze, ponieważ w ciągu kilku sekund pobierana jest próbka ze śliny do badania, a następnie w kilka minut urządzenie przedstawia gotowy wynik. „DrugWipe 6S” wykrywa narkotyki z pięciu grup:

- amfetamina (w tym ekstazy i metaamfetamina)
- konopie
- opiaty

- kokaina
- benzodiazepiny.

Wykonanie tak szybkiego i niezawodnego testu z całą pewnością ułatwia pracę policjantów garnizonu lubuskiego, zwiększając jednocześnie nasze bezpieczeństwo, a zmniejszając rozmiary zjawiska używania substancji psychoaktywnych.



**Narkotesty**

## Strategia Polityki Społecznej Województwa Lubuskiego na lata 2014-2020

24 marca br. na sesji Sejmiku Województwa Lubuskiego radni przyjęli **Strategię Polityki Społecznej Województwa Lubuskiego na lata 2014-2020**. Koordynatorem prac związanych z przygotowaniem Strategii był Regionalny Ośrodek Polityki Społecznej w Zielonej Górze.

Treść dokumentu została wypracowana przez powołany uchwałą Zarządu Województwa Lubuskiego zespół ds. opracowania projektu Strategii Polityki Społecznej Województwa Lubuskiego na lata 2014-2020. W skład zespołu weszli specjaliści realizujący zadania z zakresu polityki społecznej, w tym: samorządu województwa, jednostek organizacyjnych pomocy społecznej, Lubuskiego Urzędu Wojewódzkiego w Gorzowie Wlkp., Kuratorium Oświaty w Gorzowie Wlkp., Komendy Wojewódzkiej Policji w Gorzowie Wlkp., Urzędu Statystycznego w Zielonej Górze, Wojewódzkiego Urzędu Pracy w Zielonej Górze, Oddziału Lubuskiego Państwowego Funduszu Rehabilitacji Osób Niepełnosprawnych w Zielonej Górze, Uniwersytetu Zielonogórskiego, Rady Działalności Pożytku Publicznego Województwa Lubuskiego, Lubuskiego Oddziału Wojewódzkiego Narodowego Funduszu Zdrowia w Zielonej Górze. W pracach nad opracowaniem Strategii korzystano również z usług ekspertów zewnętrznych, reprezentujących administrację samorządową, środowisko naukowe oraz III sektor.

Podstawą formułowania Strategii była *Diagnoza społeczna*, w której zdefiniowano problemy społeczne i ich przyczyny oraz określono grupy społeczne zagrożone marginalizacją i wykluczeniem społecznym. W diagnozie przedstawiono również znaczenie środków unijnych oraz środków rządowych, a także zasoby infrastruktury społecznej służące zaspokajaniu potrzeb społecznych w zakresie rozwiązywania problemów oraz reintegracji społecznej.

Wykorzystane w diagnozie dane statystyczne, jak również dokumenty źródłowe pozwoliły przedstawić priorytety polityki społecznej w regionie, tj.:

1. wyrównywanie szans rozwojowych dzieci i młodzieży;
2. zapobieganie wykluczeniu społecznemu osób i rodzin oraz ich integracja ze społeczeństwem;
3. doskonalenie systemu wsparcia społecznego;
4. wspieranie społeczeństwa obywatelskiego.

Fot. Obserwatorium Integracji Społecznej: **Zdzisław Wołk – Uniwersytet Zielonogórski**

Do głównych problemów społecznych zaliczono: **starzenie się populacji** (systematyczny wzrost ludności w wieku poprodukcyjnym, zmniejszenie dzietności, odpływ ludzi młodych), **zmianę modelu rodziny** (odkładanie decyzji o zawarciu związku małżeńskiego, zmniejszenie dzietności), **bezrobocie** (utrzymywanie się wysokiego poziomu bezrobocia strukturalnego, bezrobocie młodzieży kształconej niezgodnie z potrzebami rynku pracy, bezrobocie kobiet z powodu mniejszych szans na rynku pracy), **ubóstwo**.

Strategia Polityki Społecznej Województwa Lubuskiego na lata 2014-2020 będzie realizowana w oparciu o wojewódzkie programy w obszarze pomocy społecznej, rehabilitacji zawodowej i społecznej osób niepełnosprawnych, przeciwdziałania narkomanii, przeciwdziałania przemocy w rodzinie oraz wspierania rodziny i systemu pieczy zastępczej, jak również „Wieloletni regionalny plan działań na rzecz promocji i upowszechniania ekonomii społecznej i jej otoczenia w województwie lubuskim 2013-2020”.

Podmiotem odpowiedzialnym za koordynację i organizację procesu realizacji Strategii jest Regionalny Ośrodek Polityki Społecznej w Zielonej Górze, który wykonuje zadania samorządu województwa w zakresie polityki społecznej, przeciwdziałania wykluczeniu społecznemu, przeciwdziałania przemocy, rehabilitacji społecznej i zawodowej osób niepełnosprawnych, przeciwdziałania narkomanii, koordynacji systemów zabezpieczenia społecznego, wspierania rodziny i pieczy zastępczej, a także zadań powierzonych na podstawie innych przepisów, porozumień i umów. Strategię realizować będą również inne jednostki organizacyjne samorządu województwa, samorządy gmin i powiatów, a w szczególności jednostki organizacyjne pomocy społecznej, administracja rządowa, organizacje pozarządowe, podmioty ekonomii społecznej oraz inne podmioty zaangażowane w realizację polityki społecznej.

## Spotkanie pn. „Rola wychowawcy w profilaktyce i zwalczaniu narkomanii” z pracownikami OHP województwa lubuskiego

Regionalny Ośrodek Polityki Społecznej w Zielonej Górze wraz z Ekspertem Wojewódzkim ds. Informacji o Narkotykach i Narkomanii – dr hab. Dorotą Rybczyńską Abdel-Kawy, prof. DSW – realizując działania w zakresie zapobiegania problemom uzależnień m.in. wśród młodzieży, w br. nawiązał współpracę z Komendantem Lubuskiej Wojewódzkiej Komendy OHP w Zielonej Górze – Joanną Ejsmont. Współpraca dotyczyła zorganizowania spotkania dla wychowawców i pedagogów zatrudnionych w jednostkach organizacyjnych ochotniczych hufców pracy w województwie lubuskim. Takie spotkanie odbyło się 3 czerwca br. pn. „Rola wychowawcy w profilaktyce i zwalczaniu narkomanii”.

Uczestnikom spotkania przedstawiono w zarysie profilaktykę w edukacji, sposoby używania środków psychoaktywnych, metody ich wykrywania, system pomocy osobom uzależnionym i współuzależnionym, a także programy wczesnej interwencji dla młodzieży. Szczególną uwagę poświęcono dopalaczom.



Podczas spotkania prelekcje wygłosili: dr hab. Dorota Rybczyńska Abdel-Kawy, prof. DSW, Ekspert Wojewódzki ds. Informacji o Narkotykach i Narkomanii, Marzena Lewandowska i Piotr Żyto – specjaliści ds. uzależnień oraz kom. Piotr Wiśniewski – ekspert Wydziału Prewencji Komendy Wojewódzkiej Policji w Gorzowie Wlkp.

Prelegenci w swoich wystąpieniach podzielili się również własnymi doświadczeniami związanymi z pracą z osobami uzależnionymi oraz działaniami zapobiegającymi zjawisku uzależnienia od środków psychoaktywnych.

Regionalny Ośrodek Polityki Społecznej w Zielonej Górze dla każdego uczestnika spotkania przygotował publikacje książkowe, które posłużą jako materiał edukacyjny w ich pracy zawodowej. Zarówno Wojewódzki Komendant OHP, jak i uczestnicy spotkania wykazali chęć dalszej współpracy z Regionalnym Ośrodkiem Polityki Społecznej w Zielonej Górze oraz Ekspertem Wojewódzkim ds. Informacji o Narkotykach i Narkomanii.



## Opieka Senioralna – animator środowiska dla osób starszych

Studia podyplomowe o kierunku Opieka senioralna – animator środowiska dla osób starszych, to kolejna ważna inicjatywa Regionalnego Ośrodka Polityki Społecznej w Zielonej Górze. Studia organizowane są w ramach projektu pn. „Podnoszenie kwalifikacji kadr pomocy i integracji społecznej w województwie lubuskim”, współfinansowanego ze środków Europejskiego Funduszu Społecznego, Programu Operacyjnego Kapitał Ludzki, Priorytetu VII *Promocja integracji społecznej*, Działania 7.1 *Rozwój i upowszechnienie aktywnej integracji*, Poddziałania 7.1.3 *Podnoszenie kwalifikacji kadr pomocy i integracji społecznej*.

22 marca br. na Uniwersytecie Zielonogórskim 20 osób rozpoczęło naukę w ramach studiów podyplomowych na tym kierunku. Pomysł zrealizowania studiów podyplomowych o kierunku Opieka senioralna – animator środowiska dla osób starszych wywodzi się z konieczności tworzenia wyspecjalizowanych kadr pracowników sektora publicznego i pozarządowego odpowiedzialnych za kreowanie lokalnej i regionalnej polityki senioralnej.

Studia o tym kierunku są odpowiedzią na nowe wyzwania związane ze starzeniem się społeczeństwa i rosnącym zapotrzebowaniem na pracowników przygotowanych do pracy z seniorami. Wzrost populacji osób starszych prowadzi do rozwoju specjalistycznych usług i produktów adresowanych do osób starszych – m.in. w obszarze edukacji, kultury, technologii, turystyki, usług medycznych, pomocy społecznej i in.

Program studiów łączy wiedzę o zasobach seniorów w środowisku rodzinnym, lokalnym, instytucjonalnym, skutecznych sposobach ich wspierania z prezentacją praktycznych doświadczeń i dobrych praktyk zarówno polskich, jak i zagranicznych w tym zakresie. Efektem nauczania ma być przede wszystkim wyrobienie u 20 słuchaczy studiów podyplomowych umiejętności efektywnego i skutecznego wspierania seniorów w różnych środowiskach oraz organizowania dla nich różnorodnych form aktywizacji.

Uczestnikami studiów są pracownicy domów pomocy społecznej, ośrodków pomocy społecznej, powiatowych centrów pomocy rodzinie, centrum integracji społecznej, środowiskowych domów pomocy społecznej oraz stowarzyszeń z terenu województwa lubuskiego. Słuchacze z dużym zaangażowaniem biorą udział w zajęciach, odbyło się już osiem zjazdów, w grudniu czeka ich obrona prac dyplomowych, a następnie uroczyste wręczenie świadectw.



**Uroczyste podpisanie umowy przez prof. Wojciecha Strzyżewskiego, prorektora ds. Studenckich Uniwersytetu Zielonogórskiego oraz Jakuba Piosika, dyrektora Regionalnego Ośrodka Polityki Społecznej w Zielonej Górze**



**Słuchacze podczas wykładów**



*Opracowanie i dokumentacja fotograficzna:  
Agnieszka Krzaczkowska*



## Być blisko – pracownik socjalny 2014



*Pracownik socjalny jest z człowiekiem dla człowieka,  
pomaga ludziom słabym i potrzebującym wsparcia,  
wzmacnia ich w wychodzeniu z trudnych, życiowych sytuacji.  
Pracownik socjalny pomaga przejść przez najgłębszą wodę  
i pokonywać życiowe zakręty.*

**„Być blisko” to konkurs, w którym wybierany był najlepszy pracownik socjalny w województwie lubuskim, taki, który – pomagając potrzebującym – mierzy się z trudną rzeczywistością.**

Konkurs „Być blisko” stanowił część kampanii społecznej o zasięgu wojewódzkim, przebiegającej pod hasłem „Być Blisko – Pracownik Socjalny 2014” i był realizowany przez Regionalny Ośrodek Polityki Społecznej w Zielonej Górze wraz z Partnerem Medialnym – Telewizją Polską SA, Oddziałem Terenowym w Gorzowie Wlkp.

Kampania miała na celu wzmocnienie pozytywnego wizerunku pracownika socjalnego poprzez zwrócenie uwagi na trud i znaczenie jego pracy socjalnej, nie tylko w życiu osób, którym pomagają, ale również całego środowiska lokalnego.

Konkurs pozwolił wyłonić sześciu zasłużonych pracowników socjalnych spośród 549 pracujących w naszym województwie, którzy głosem najbardziej zainteresowanych, tj. odbiorców tej pomocy – podopiecznych ośrodków pomocy społecznej zostali nominowani do finału.

Finalistami zostali:

1. **Pani Janina Bielak** z Ośrodka Pomocy Społecznej we Wschowie
2. **Pani Grażyna Wróbel** z Miejskiego Ośrodka Pomocy Społecznej w Żarach
3. **Pani Krystyna Bartoszevska** z Ośrodka Pomocy Społecznej w Krośnie Odrzańskim
4. **Pani Zenobia Sodel** z Gorzowskiego Centrum Pomocy Rodzinie i Polityki Społecznej
5. **Pani Ewa Najduk** z Gminnego Ośrodka Pomocy Społecznej w Lubiszynie
6. **Pani Teresa Klapa** z Ośrodka Pomocy Społecznej w Trzcielu



Finalistki konkursu „Być blisko”

W wyniku konkursu „Być blisko” wpłynęło aż 169 formularzy konkursowych, w których to podopieczni korzystający z pomocy społecznej opisywali swoje historie związane ze wsparciem, jakie otrzymali od wyróżnionych przez siebie pracowników socjalnych.

Każdy z formularzy konkursowych to osobna historia opowiedziana przez osoby, które zdecydowały się nią z nami podzielić. **Jedną z takich była historia mieszkanki Trzciela, Pani Anny Krawiec oraz jej współpraca z pracownikiem socjalnym Panią Teresą Kłapa.** To właśnie dzięki wsparciu, jakie otrzymała od swojego pracownika socjalnego, życie Pani Anny i jej rodziny zmieniło się na lepsze. Zgłoszona zaś przez nią kandydatura Pani Teresy jest jej podziękowaniem za pomoc, życzliwe słowo, szczególnie w tych momentach, kiedy było trudno.

Historia Pani Anny Krawiec z Trzciela, nominującej laureatkę, to nie tylko opisane wsparcie, jakie otrzymała od swojego pracownika. Przykład Pani Anny i jej współpraca z pracownikami Ośrodka Pomocy Społecznej w Trzcielu pokazuje, jak ważną pracę wykonują służby społeczne. Pani Anna dziś dzięki otrzymanemu wsparciu nie tylko poradziła sobie ze swoimi problemami, ale sama podjęła pracę i będąc współpracownikiem OPS-u realizuje usługi opiekuńcze wobec osób potrzebujących. Wyjątkowość tego miejsca potwierdziły także nasze spotkania w trakcie trwania konkursu, rozmowy z podopiecznymi, kadrą ośrodka, przedstawicielami samorządu terytorialnego. Trzciel to nie tylko miejsce pracy i zamieszkania laureatki konkursu, to współpracujące ze sobą środowisko osób i instytucji, które w sposób partnerski dokonują ważnej – szczególnie dzisiaj – zmiany społecznej.

Kampania społeczna, a szczególnie konkurs „Być blisko” pokazują, że praca służb społecznych jest może nie tak często dostrzegana i doceniana, ma jednak swój głęboki wymiar wdzięczności wśród podopiecznych. Warto dodać, że pracownicy socjalni, to – jak pisały osoby w swoich formularzach – „Ci, którzy nie tylko pomagają w trudnych chwilach, ale wielokrotnie dzięki ich pracy i obecności w środowisku nie dochodzi do tragedii”.

Regionalny Ośrodek Polityki Społecznej w Zielonej Górze, aby podkreślić specyfikę zawodu i pracy pracownika socjalnego w ramach kampanii, zaplanował także: cykl audycji i reportaży telewizyjnych i radiowych, działania promocyjno-edukacyjne w telewizji, radiu i prasie, reklamę na nośnikach wielkoformatowych, publikacje.



**Anna Krawiec i Teresa Kłapa**



**Zespół Ośrodka Pomocy Społecznej w Trzcielu**



**Wręczenie nagród przez Jakuba Piosika, dyrektora Regionalnego Ośrodka Polityki Społecznej w Zielonej Górze i Artura Gurca, dyrektora TVP Gorzów Wlkp.**





**Po wręczeniu nagród wspólne zdjęcie wraz z koleżankami i zaproszonymi gośćmi**



**Teresa Klapa i Anna Krawiec z nagrodami**



Kampania „Być blisko – pracownik socjalny 2014” jest współfinansowana ze środków Unii Europejskiej w ramach Europejskiego Funduszu Społecznego

*Opracowanie i dokumentacja fotograficzna:  
Agnieszka Krzaczkowska*

# Notatki

A large area of the page is filled with horizontal dotted lines, serving as a template for taking notes.

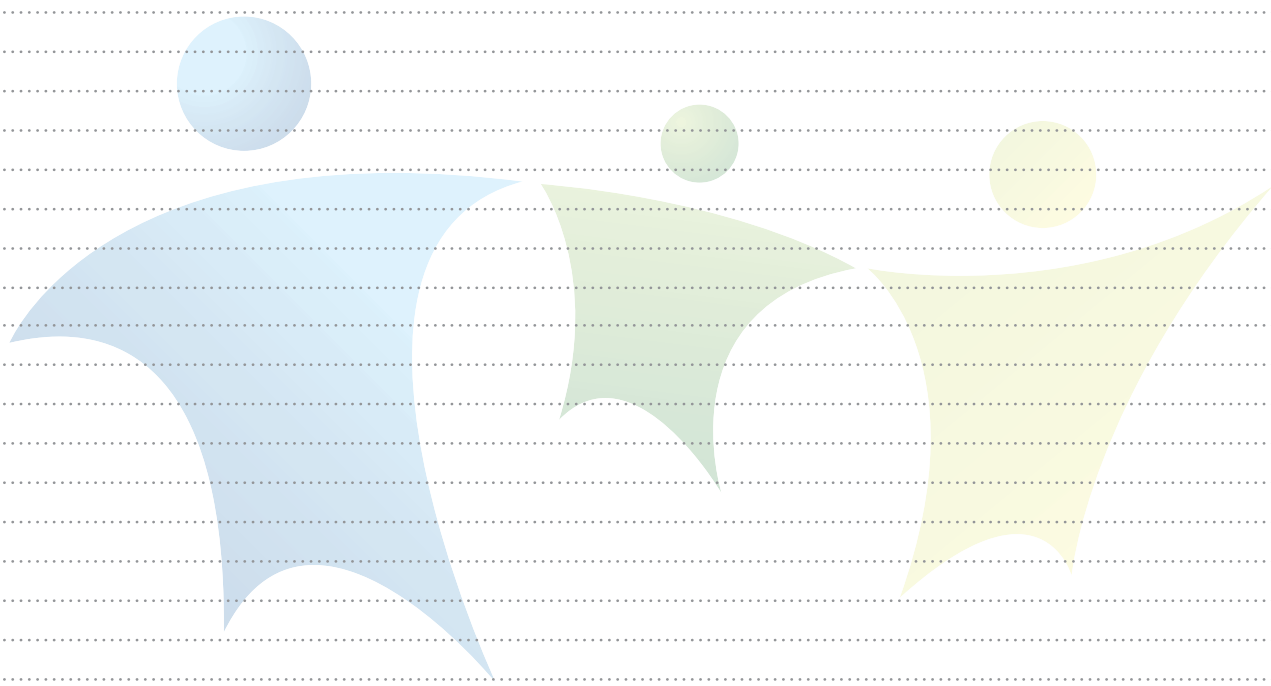


# Notatki



# Notatki

A large area of the page is filled with horizontal dotted lines, intended for taking notes.





Lubuskie  
Wartość zachodu



**ROPS**

Regionalny Ośrodek  
Polityki Społecznej  
w Zielonej Górze

Regionalny Ośrodek Polityki Społecznej  
w Zielonej Górze  
al. Niepodległości 36  
65-042 Zielona Góra

[www.rops.lubuskie.pl](http://www.rops.lubuskie.pl)  
[sekretariat@rops.lubuskie.pl](mailto:sekretariat@rops.lubuskie.pl)

Biuletyn powstał w ramach projektu systemowego – Koordynacja na rzecz aktywnej integracji,  
Działanie 1.2 Wsparcie systemowe instytucji pomocy i integracji społecznej,  
Priorytet I Zatrudnienie i integracja społeczna Programu Operacyjnego Kapitał Ludzki



**KAPITAŁ LUDZKI**  
NARODOWA STRATEGIA SPÓJNOŚCI



Urząd Marszałkowski  
Województwa Lubuskiego

**UNIA EUROPEJSKA**  
EUROPEJSKI  
FUNDUSZ SPOŁECZNY

